



WormLight

SŁAWOMIR

Wymagania techniczne - scena i oświetlenie

World Tour - Plenery 2025

Aktualną wersję ridera wraz z polecanymi firmami oświetleniowymi znajdziesz zawsze na stronie: <http://slawomir.wormlight.pl>

Cześć, tu realizator Sławomira. Poniższy dokument zawiera informacje dotyczące wymagań technicznych koncertu Sławomira. Prosimy o przekazanie dokumentu osobom/firmom odpowiedzialnym za scenę, dach, oświetlenie i obsługę techniczną podczas koncertu. Zespół przyjeżdża z własnym realizatorem oświetlenia. Spełnienie poniższych wymagań umożliwi realizację koncertu na odpowiednim poziomie w zgodzie z koncepcją artystyczną trasy. Prosimy o uważne przeczytanie poniższego dokumentu.

Dokument stanowi część umowy koncertowej. Niespełnienie jego poniższych wymagań może skutkować odwołaniem koncertu z winy organizatora, bez konsekwencji finansowych dla artysty i managementu.

PODESTY

Organizator powinien zapewnić dla muzyków stabilne podesty sceniczne o wymiarach:

- 3x2m, wysokość 30/40 cm pod perkusję
- 3x2m, wysokość 20/30 cm pod instrumenty dęte

Podesty powinny być wystłonięte od strony przedniej krawędzi sceny czarnym materiałem.

SCENA I DACH

1. Minimalny rozmiar sceny to 10 na 8 metrów. (Dach powinien być odpowiednio większy!). Minimalna wysokość dolnej krawędzi kraty oświetleniowej to 6 metrów od podłogi sceny.
2. Dach powinien być rozstawiony zgodnie z zaleceniami producenta - na twardym podłożu, powinien być dociążony, powinny być zainstalowane odciążki słupów zakończone flokami gdziekolwiek jest to możliwe. Słupy dachu powinny stać na dużych bazach, a każda z nich powinna mieć zainstalowane cztery „nogi” opierające się na twardym podłożu. Część ruchoma dachu obowiązkowo musi być połączona stężeniami z każdym z czterech słupów od razu po podniesieniu dachu do docelowej wysokości.
3. W świetle okna sceny, a zwłaszcza w jej tle bez zgody managementu artystki nie mogą się znajdować żadne bannery reklamowe, ani inne odwracające uwagę elementy dekoracyjne.
4. Scena musi być wystonowana czarnym, przepuszczającym powietrze materiałem. Całość okotowania sceny powinna być w kolorze czarnym.
5. Scena i dach powinny być prawidłowo uziemione.
6. Przed sceną w odległości przynajmniej trzech metrów musi znajdować się barykada z płotów typu mojo lub ciężkich płotów policyjnych.
7. W przypadku obecności latarni znajdujących się w bliskim sąsiedztwie sceny organizator zapewnia możliwość ich wyłączenia na czas koncertu.
8. Stanowisko realizatora oświetlenia musi się znajdować w namiocie naprzeciwko sceny, chroniącym sprzęt i obsługę techniczną przed warunkami atmosferycznymi takimi jak deszcz, śnieg czy wiatr. Namiot ten musi zapewnić odpowiednią widoczność całej sceny realizatorowi oświetlenia – Powinien znajdować się w odległości pomiędzy 20, a 40 metrów od sceny.

Uwaga dla organizatorów: w przypadku stwierdzenia przez ekipę techniczną zespołu, że dach zagraża bezpieczeństwu muzyków, obsługi technicznej wydarzenia i publiczności, koncert ma prawo być odwołany z winy organizatora, bez jakichkolwiek konsekwencji finansowych dla artysty.

HORYZONT

Zespół przywozi swój horyzont – **prosimy o zapewnienie kraty do montażu horyzontu na wyciągarkach (!)**. Horyzont ma wymiary 8 na 5 metrów. Horyzont wykonany jest z materiału przepuszczającego światło. Za horyzontem na ziemi prosimy o zapewnienie naświetlaczy odpornych na warunki atmosferyczne (odpowiednia klasa IP urządzeń),

MULTIMEDIA

W przypadku, gdy w tle sceny znajduje się ekran diodowy, zamiast horyzontu realizator światła wypuszcza wizualizacje zespołu ze swojego komputera z oprogramowaniem Resolume Arena. W takim wypadku prosimy o doprowadzenia kabla HDMI w okolice konsoli oświetleniowej. Ekran LED na scenie musi być skonfigurowany w ten sposób, by kolor czarny był kolorem czarnym (ekran na blackoucie się nie świeci). Prosimy o przygotowanie systemu tak, by opóźnienia były jak najmniejsze.

KONTAKT Z REALIZATOREM

Prosimy o potwierdzenie listy sprzętu lub zgłoszenie wszelkich potencjalnych problemów związanych z powyższą specyfikacją realizatorowi zespołu na minimum 14 dni przed koncertem.

Marcin Robak, tel. +48 502703803, e-mail: robak@wormlight.pl

OŚWIETLENIE ZAPEWNIONE PRZEZ ORGANIZATORA

Lista potrzebnego sprzętu. oświetleniowego zapewnianego przez organizatora (kolor na płocie):

12x Martin MAC Quantum Profile (mode Extended)

14x Clay Paky ALEDA B-EYE K15/K20/K25 (mode Shapes) lub Robe Robin 600+/600X/800/Spiider (mode 1).

8x Martin MAC Aura XIP (mode compact/basic)

4x Prolights Sunblast 3000FC (Mode Advanced-1) lub Brighter PixelStrobe IP (mode 15ch) lub Martin Atomic 3000 DMX (4ch) lub Martin Atomic LED (Extended)

6x CLF Ares (Mode 11ch)

12x ACME PixelLine IP 1000 (mode 117ch)

8x ACME Stage Blinder IP (1ch) lub ROXX Cluster B2 (Standard 13ch) lub Blinder żarowy 2x650W DWE

2x Hazer + wentylatory.

Uwagi odnośnie hazera poniżej. W przypadku niekorzystnego kierunku wiatru, proszę być przygotowanym na przeniesienie hazerów na przód sceny.

1x Konsoleta Obsidian NX4 lub NX2 z NX-Touch

Istnieje możliwość odpłatnego dostarczenia konsolety na koncert. W przypadku wykorzystania większej ilości linii DMX niż 4 istnieje możliwość wypuszczenia sygnału w protokole ArtNET lub sACN. Proszę wtedy o zapewnienie skrętki FOH-Scena i odpowiedniej bramki ArtNET/sACN.

ZAMIENNIKI

Dopuszcza się użycia zamienników uznanych marek. Każda zmiana musi być skonsultowana z realizatorem oświetlenia artysty. **Nie akceptujemy chińskich urządzeń będących kopiami urządzeń markowych (!) np. chińskie K10, chińskie Pointe itp.**

Przykładowe dopuszczalne zamienniki:

Martin MAC Quantum Profile:

ACME Mana

ADJ Focus Profile, Focus Spot 7Z

Ayrton Ghibli, Diablo, Khamsin, Huracan, Eurus, Perseo, Domino, Rivale, Veloce

Chauvet Professional Maverick MK2/MK3 Spot, Force 1 Spot, Force 2/3 Profile

Clay Paky Scenius Spot/Profile, Axcor Profile 600/900, Arolla Spot/Profile MP/HP, Sinfonya Profile 600

Elation Professional Fuze MAX Spot, Fuze SFX, Fuze Spot, Artiste DaVinci/Monet/Picasso/Mondrian, Proteus Lucius/Maximus

Martin Viper XIP, MAC Viper Profile/Performance, MAC Ultra Performance, MAC Allure Profile, ERA 600/800

Prolights Astra Hybrid330, Luma 700/1500

Robe Robin DLX, DLS, Mega Pointe, BMFL, Esprite, Forte, Painte, LEDPointe

Vari*Lite VL2600 Profile, VL4000 Spot

Clay Paky A.LEDA B-Eye K25:

Brighter X-Dot MAX IP

Clay Paky A.LEDA B-Eye K15, A.LEDA B-Eye K20.

CLF Poseidon Wash XL

Martin MAC Quantum Wash

Robe Robin 600+/600X/1200 LEDWash, Robin 1000/1200 LEDBeam, Spider, Tarrantula

Martin MAC Aura XIP:

ACME CM 350Z II, PAGEANT 600Z II

Ayrton Wildsun, Argo, Nando

Chauvet Professional Maverick MK2/MK3 Wash, Force 2 BeamWash, Storm 1/2/3 BeamWash

Clay Paky A.LEDA (B-Eye) K10/K20/K15/K25, Midi-B

CLF Poseidon Wash XL

DTS Nick NRG 1201/1401,

Elation Professional Fuze Wash Z450/575, Rayzor 760, Fuze Wash FR, Artiste Rembrandt/Van Gogh

GLP Impression X4S/X4, X5

Martin MAC Quantum Wash, Aura XB, Aura PXL

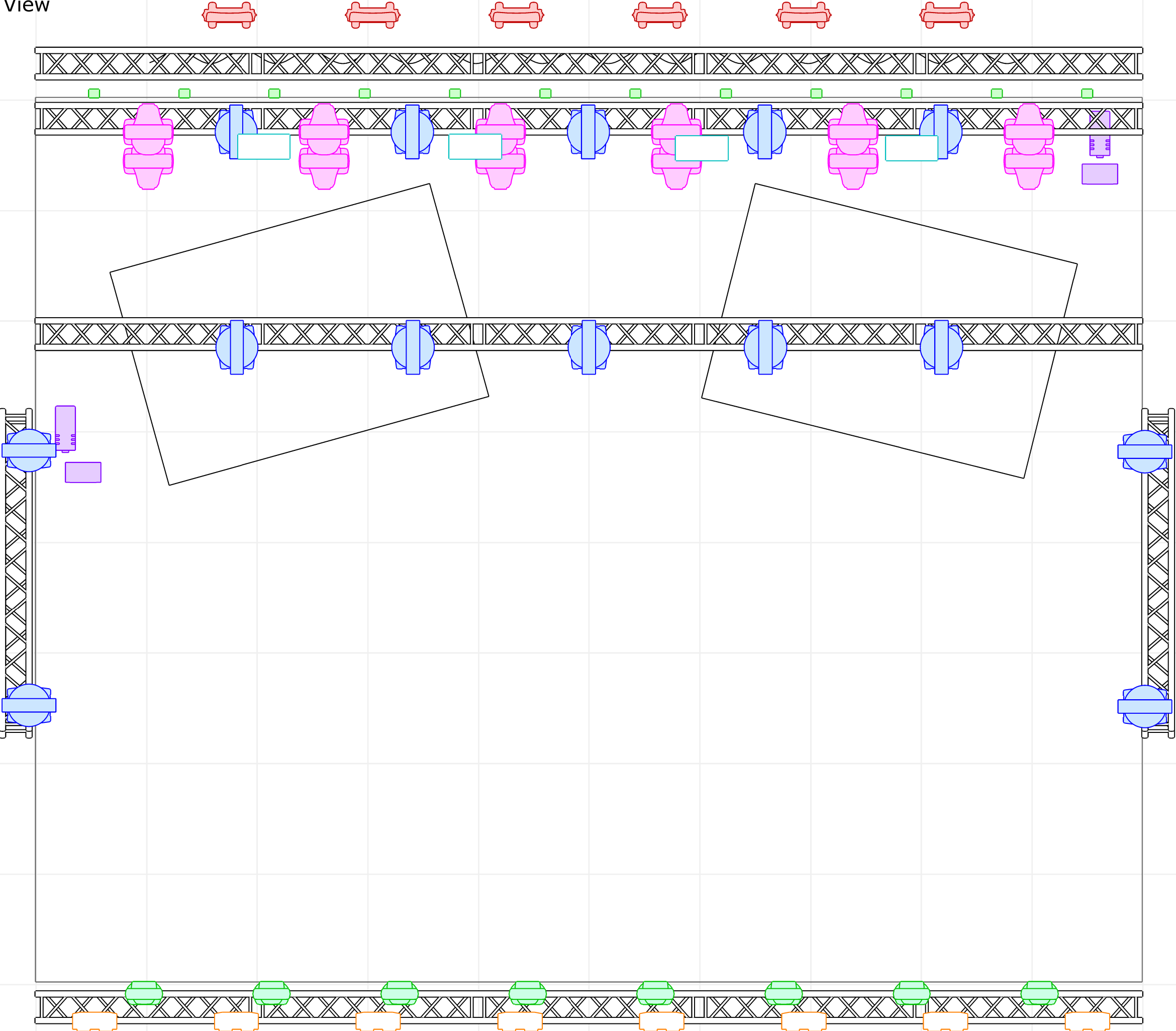
Robe Robin 300/300+/600/600+/600X/1200 LEDWash, Robin 350/1000/1200 LEDBeam, Spider, Tarantula

Vari*Lite VLX Wash, VLX3 Wash

Hazery: hazery powinny być uznanej marki oraz powinien produkować bezwonny dym (!) na bazie wody. W urządzeniu powinien być używany zalecany przez producenta danej maszyny płyn. Dopuszczalne maszyny to: MDG Atmosphere, JEM (Compact) Hazer Pro/K1, PeaSoup, Look Unique, Haze.base, Smoke factory, Swefog. Dopuszczalne jest używanie maszyn do dymu Look Viper lub MDG MAX z wentylatorem. Niedopuszczalne są maszyny Antari i Eurolite, chyba że w połączeniu z płynem JEM i-fog lub innym zaakceptowanym przez realizatora.

Negocjacom nie podlega konsola oraz zamiana urządzeń na urządzenia niższej klasy niż proponowane powyżej (np. MAC500/600/300). Nieakceptowanym urządzeniem klasy wyższej niż proponowane jest MAC 2000 Profile/Performance i VL330/770/880.

TOP View



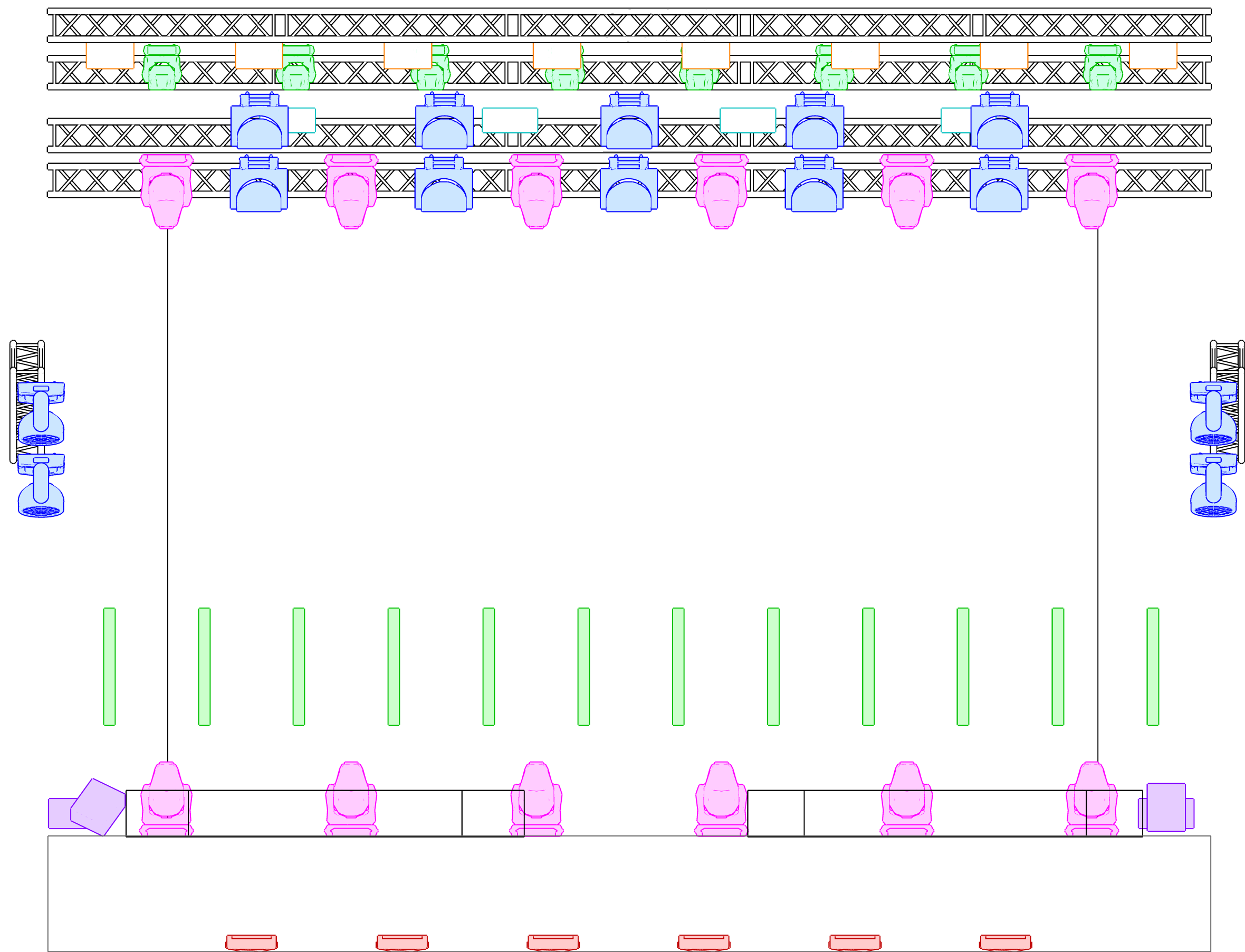
- Legenda**
- B-Eye K25 (Shapes/35ch) (14)
 - MAC Quantum Profile (Extended / 28ch) (12)
 - Pixel Line IP (112ch) (12)
 - Stage Blinder IP (1ch) (8)
 - MAC Aura XIP (Basic) (8)
 - Ares (11ch) (6)
 - SunBlast 3000FC (Advanced-1 / 15ch)
 - Wentylator/Fan (2)
 - Hazer (2)

Project		Sławomir Plener
Project location		World Tour
Project date		2025/2026
Drawing author	Drawing version	
Marcin Robak	v1	
Lighting designer		Marcin Robak
Director		
WormLight Contacts:		
Marcin Robak		
+48 502703803		
robak@wormlight.pl		












WormLight

FRONT View



Legenda

-  Hy B-Eye K25 (14)
-  MAC Quantum Profile (12)
-  Pixel Line IP (12)
-  Stage Blinder IP (8)
-  MAC Aura XIP (8)
-  Ares (6)
-  SunBlast 3000FC (4)
-  AF-1 Fan (2)
-  Unique 2.1 (2)

Project Sławomir Plener

Project location World Tour

Project date 2025/2026

Drawing author Marcin Robak Drawing version v1

Lighting designer Marcin Robak

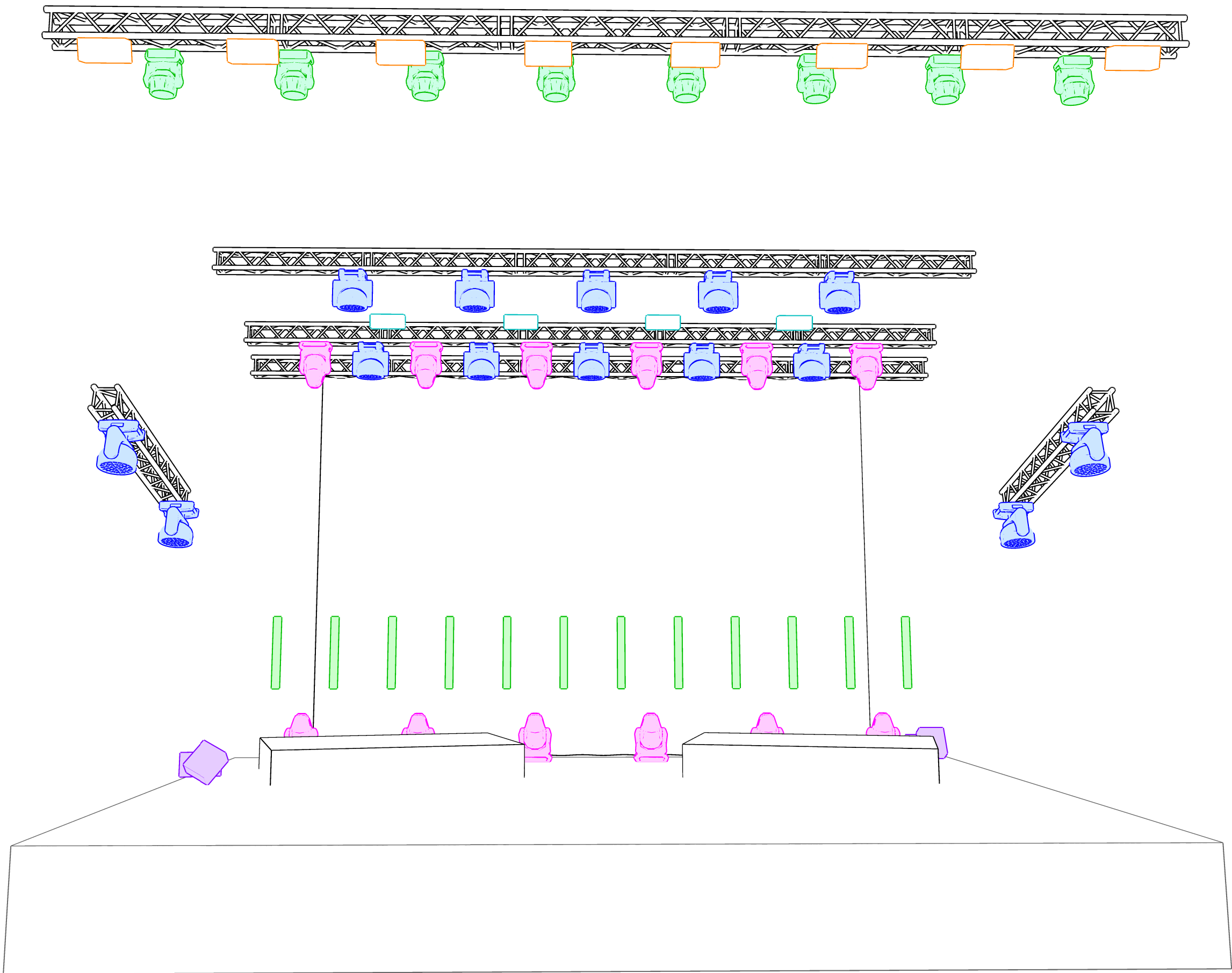
Director










WormLight Contacts:
Marcin Robak
+48 502703803
robak@wormlight.pl



WormLight

Perspective view stage



- Legenda
-  Hy B-Eye K25 (14)
 -  MAC Quantum Profile (12)
 -  Pixel Line IP (12)
 -  Stage Blinder IP (8)
 -  MAC Aura XIP (8)
 -  Ares (6)
 -  SunBlast 3000FC (4)
 -  AF-1 Fan (2)
 -  Unique 2.1 (2)

Project		Sławomir Plener
Project location		World Tour
Project date		2025/2026
Drawing author	Drawing version	
Marcin Robak	v1	
Lighting designer		Marcin Robak
Director		
WormLight Contacts:		
Marcin Robak		
+48 502703803		
robak@wormlight.pl		



WormLight